

Caractéristiques techniques

Tension d'entrée: 230 V
Tension de sortie: max. 24 volts
Échelonnement de l'intensité du soudage: 18/21/24 volts

Puissance de soudage: max. 2500 A avec 24 volts

Raccord pince de soudage: crampons à vis de serrage massifs

Encombrement du boîtier: 170 x 120 x 80/60 mm

LED d'affichage du fonctionnement et de l'ordre de marche

Fils d'acier recommandés pour les constructions par soudage

réf. 57311000
cote: Ø 1 mm
longueur: 1 000 mm
sachet de 10

réf. 57312000
cote: Ø 1,6 mm
longueur: 1 000 mm
sachet de 10



Appareil de soudure électronique par points pour le modélisme et des applications du bricolage

Avec l'appareil **WELMA 2000** la soudure n'est plus réservée aux professionnels, soudez vous aussi dans votre atelier de modélisme ou de loisir.

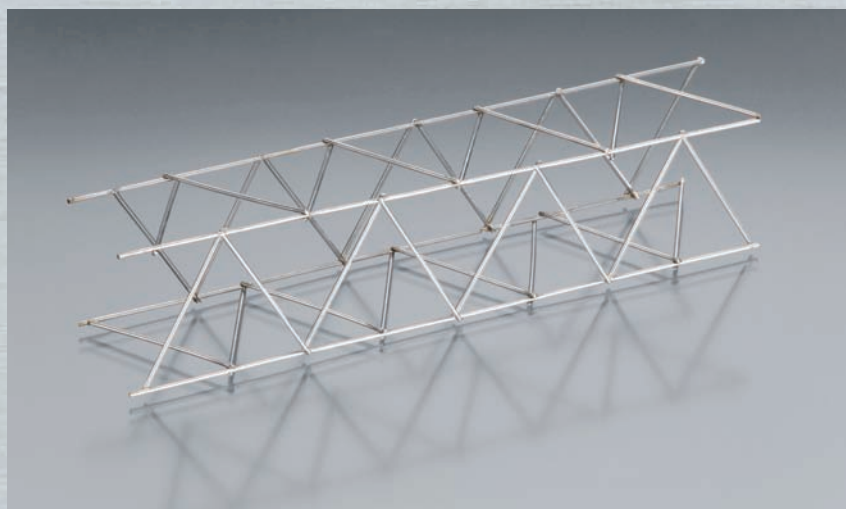
L'appareil électronique réglable de soudage par points a été particulièrement mis au point pour la réalisation de constructions en fil d'acier. Les points de jonction des fils sont fixés dans une pince dont les pointes constituent les contacts et réalisent une soudure particulièrement résistante par pression sur le bouton de démarrage. Pour ce faire, pendant quelques secondes circule dans les pointes de contact un courant pouvant atteindre 2500 A.

Les domaines d'application de cet appareil de soudage par points sont extraordinairement vastes. Il permet ainsi d'exécuter, proprement et sans excès de matériau au niveau des liaisons, des mâts et

des mains courantes dans le modélisme naval. Mâts, ponts, lignes aériennes et de nombreuses autres constructions ne posent dès lors plus de problèmes aux amateurs de modélisme ferroviaire. Étant donné que le fil d'acier que nous recommandons et proposons est de qualité inoxydable, les constructions supportent également sans problème une exposition à l'air libre. L'appareil **WELMA 2000** permet également de réaliser des

les et sûrs. Les modélistes et les bricoleurs trouveront bien d'autres applications pour cet appareil particulièrement innovant.

Le site Internet www.welma2000.de vous propose d'autres suggestions concernant l'appareil et vous fournit de nombreux conseils de mise en œuvre et des notices concernant des constructions possibles et bien d'autres informations sur **WELMA 2000**.



Exemple de soudure d'une construction grillagée

Important:

Pour fixer avec précision les éléments de construction sur le schéma de construction, il faut que le schéma se trouve absolument à plat. Tout gauchissement (tension) n'est plus corrigé par la suite. Lorsque vous coupez les éléments de construction, conservez toujours une certaine marge pour disposer systématiquement d'un point de contact sûr pour la soudure. Ne détachez ces excédents avec un disque de coupe une fois que la soudure est réalisée et limer la coupure. N'essayez jamais de souder simultanément deux ou trois éléments superposés. Ceci conduit, lors de l'assemblage sous pression avec la pince à souder à des décalages qu'il n'est plus possible de corriger par la suite! Avant le soudage, dégraisser impérativement tous les fils métalliques pour obtenir une bonne liaison soudée. Il est rationnel de réaliser pour chaque côté une construction tridimensionnelle d'un schéma ou d'une copie de schéma.

Notice de construction

1ère étape de construction:

- Fixer les éléments de construction „A“ et „B“ coupés à la longueur indiquée et les fixer avec une goutte de colle universelle sur le schéma de construction et laisser sécher la colle. Plier ensuite le schéma de construction de 180° le long de la ligne pointillée de sorte que les points de soudure soient parfaitement accessibles.
- Redisposer le schéma de construction avec les éléments de construction fixés à plat et souder les deux points de soudure ouverts entre les éléments de construction „A“ et l'élément de construction „B“.
- Retirer ensuite les deux points de collage entre les éléments de construction „A“ et „B“ et souder les fils métalliques également les uns aux autres.
- Laisser l'élément de construction terminé sur le schéma de construction et attaquer la seconde étape de la construction.

Notice de construction

2e étape de construction:

- Fixer les éléments de construction terminés et coupés à la longueur indiquée „D“ sur l'écarteur „C“ avec une goutte de colle universelle et laisser sécher. L'écarteur „C“ doit avoir le même diamètre que l'élément de construction „B“. Plier ensuite le schéma de construction de 180° le long de la ligne pointillée vers l'arrière, de sorte que les points de soudure „B“ et „D“ soient parfaitement accessibles.
- Remettre à plat le schéma de construction avec les éléments de construction collées et souder les points de soudure ouverts entre l'élément de construction „B“ et les éléments de construction „D“. Ensuite, retirer les quatre points de collage entre les éléments de construction „D“ et l'écarteur „C“.
- L'élément de construction terminé peut alors être retiré du schéma et les saillies retirées avec un disque de coupe.

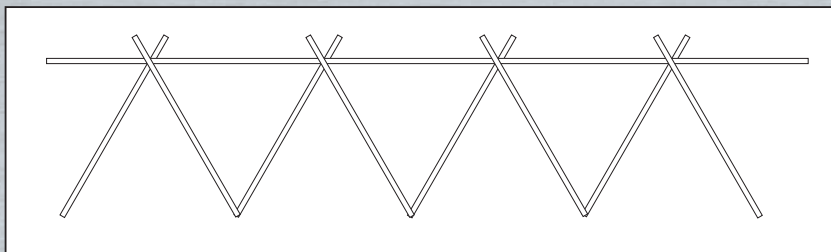
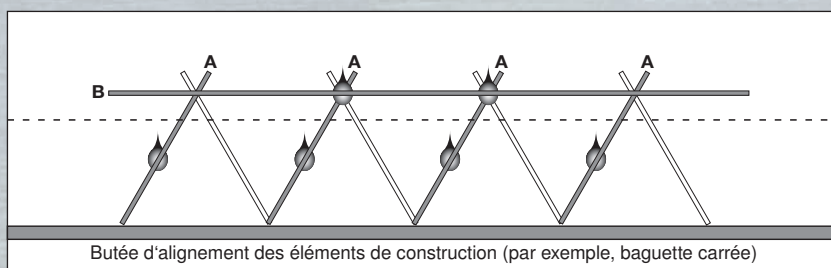
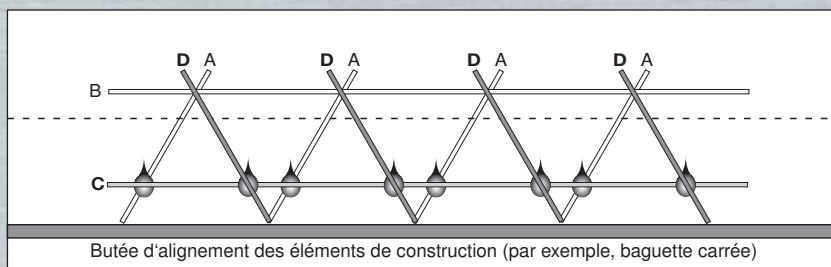


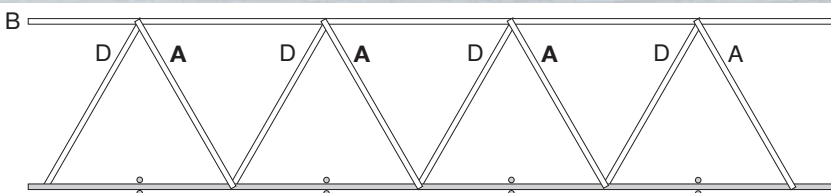
Schéma de construction du mât grillagé ou du support grillagé.



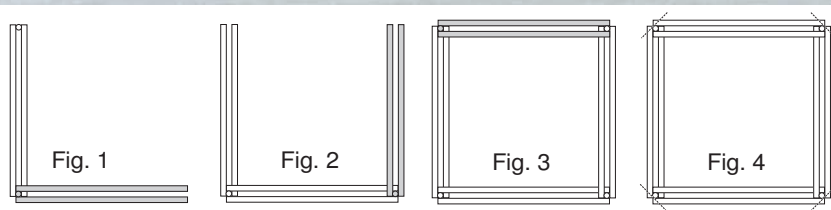
1ère étape de construction



2e étape de construction



3e étape de construction



Notice de construction

3e étape de construction:

- Réalisez encore maintenant trois autres éléments de construction selon les indications de la notice de construction 1 et 2. Lorsque ceux-ci sont terminés, il est possible de commencer le montage du mât grillagé ou du support grillagé.
- Dans les extrémités ouvertes de „A“ et „D“ plantez le nouvel élément de construction dans la pièce de construction „B“, à angle droit et l'y fixer solidement. Soudez maintenant les deux éléments les uns aux autres (Fig. 1).
- Plantez ensuite le troisième élément de construction et le souder (Fig. 2).
- Le quatrième élément de construction permet d'achever la construction (Fig. 3).
- Briser ensuite les angles avec une lime ou une meule. (Fig. 4).